

CO W PRZYPADKU NIEOBECNOŚCI I BRAKU USPRAWIEDLIWIENIA?



Wydział
Filozoficzny

W takim wypadku egzaminator lub prowadzący zajęcia wpisuje ocenę niedostateczną (per absentiam).

Brak wpisu do końca okresu rozliczeniowego → ocenę wpisuje dziekan.

VENI VIDI VICI



ZAPAMIĘTAJ!

Jeśli przed egzaminem wymagane jest zaliczenie innych obowiązkowych zajęć (np. ćwiczeń, laboratoriów)

Egzamin możliwy dopiero po zaliczeniu tych zajęć

brak zaliczeń =
brak dopuszczenia
do egzaminu

usprawiedliwienie nieobecności dostarczamy zawsze przed egzaminem!

@✉ mailowo też ok!

Zaświadczenie lekarskie usprawiedliwia nieobecność na zajęciach i egzaminie.

Pozostałe warunki usprawiedliwiania i odrabiania nieobecności na zajęciach określa prowadzący zajęcia.

ZALICZANIE ZAJĘĆ

ZALICZANIE ZAJĘĆ

- Gdy wystawiono ocenę niedostateczną, student może złożyć wniosek o komisyjne zaliczenie zajęć.
- Termin złożenia wniosku: do **7 dni** od wpisania oceny do USOS-a.
- Zgoda zależy od dziekana lub osoby przez niego wyznaczonej.

Jeśli wniosek zostanie zaakceptowany:

Zaliczenie odbywa się przed komisją, w skład której wchodzi:

- dziekan lub osoba przez niego wskazana,
- prowadzący zajęcia,
- specjalista z danego przedmiotu.

POPRAWKOWE ZALICZANIE ZAJĘĆ

- Po otrzymaniu oceny niedostatecznej z egzaminu, studentowi przysługuje **jednen egzamin poprawkowy**.
- Taki egzamin może się odbyć najwcześniej po **7 dniach** od wpisania oceny do USOS-a.

Zasada dotyczy również zaliczeń...

ALE UWAGA!

Zawsze skonsultuj się z prodziekanem ds. studenckich!!!



EGZAMIN KOMISYJNY



Wydział
Filozoficzny

- Gdy student kwestionuje **prawidłowość egzaminu**, może złożyć wniosek o egzamin komisyjny.
- Termin na złożenie wniosku: **7 dni** od wpisania oceny do USOS-a.
- Dziekan ma **7 dni** na rozpatrzenie wniosku.

Jeśli dziekan wyrazi zgodę, to określa on:

📍 **miejsce i formę egzaminu,**

📅 **termin (nie wcześniej niż za 3 dni, nie później niż 14 dni od decyzji),**

👤 **skład komisji:**

- dziekan lub osoba upoważniona,
- dotychczasowy egzaminator,
- inny specjalista z danego lub pokrewnego przedmiotu.

DODATKOWO:

Na wniosek studenta egzamin może się odbyć w obecności obserwatora:

- nauczyciela akademickiego wydziału,
- rzecznika praw studenta lub przedstawiciela samorządu.

UWAGA!

Egzamin komisyjny może też zarządzić sam dziekan.
Ocena z egzaminu komisyjnego jest ostateczna.

KIEDY MOŻNA POWTARZAĆ ZAJĘCIA?

Na wniosek studenta dziekan może wyrazić zgodę na powtórzenie niezaliczonych zajęć z powodu słabych wyników w nauce.

MOŻLIWE OPCJE:

- Powtarzanie zajęć + kontynuacja studiów na wyższym roku.

! tylko jeśli niezaliczone są max. 3 przedmioty.

- Powtarzanie zajęć bez przejścia na wyższy rok.



ZALICZENIE SEMESTRU I ROKU STUDIÓW



Wydział
Filozoficzny

Student zalicza semestr i rok studiów (okresy rozliczeniowe) w terminach określonych przez rektora na dany rok akademicki.

1. Na wniosek studenta dziekan może **jednokrotnie** zezwolić na przedłużenie sesji egzaminacyjnej **nie dłużej niż o miesiąc**, z zastrzeżeniem ust. 2.

§39

2. W szczególnie uzasadnionym przypadku, na wniosek studenta, dziekan może **dotatkowo** zezwolić **jednokrotnie** na przedłużenie sesji egzaminacyjnej, jednak **nie dłużej niż o miesiąc**.

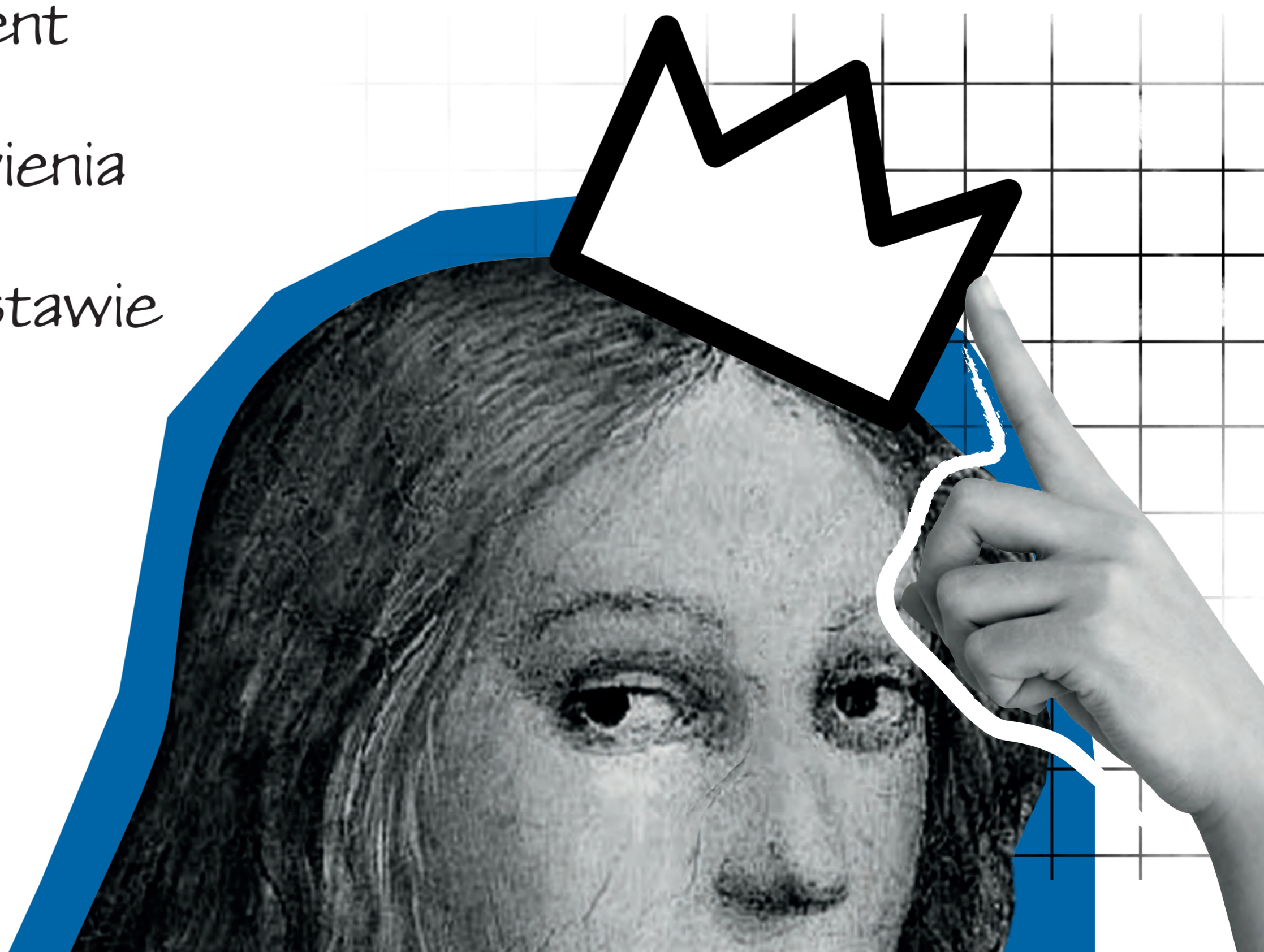
STAWANIE-SIĘ-STUDIAM I

CZYLI JAK WRÓCIĆ W OBJĘCIA UCZELNI I WZNOWIĆ STUDIA

Dziekan może **jednorazowo** zezwolić na wznowienie studiów przez studenta, który został skreślony z listy studentów po zaliczeniu I roku studiów.

W decyzji o wznowieniu studiów dziekan określa:

- rok studiów, na który student zostaje przyjęty,
- dodatkowe warunki wznowienia w przypadku konieczności odbywania studiów na podstawie nowego programu studiów,
- ewentualny obowiązek uzupełnienia zaległości wynikających z różnic w programach studiów.



WSZYSTKO, CO MUSISZ WIEDZIEĆ NA TEMAT URLOPU OD ZAJĘĆ

- Uzasadniony przypadek,
- Max. 2 razy w trakcie studiów na danym poziomie,
- Częściowe uczestnictwo i zaliczanie zajęć,
- Na okres nie dłuższy niż:

12 miesięcy

Student będący rodzicem

Na okres do 1 roku. Jeżeli koniec urlopu przypada w trakcie semestru, urlop może być przedłużony do końca tego semestru.

Wniosek składany w 1 roku od dnia urodzenia dziecka.

Studentka w ciąży

Na okres do dnia urodzenia dziecka.

Urlop na wyjazd? TAK!



- Wyjazd krajowy lub zagraniczny.
- Organizowany przez uczelnię, samorząd studencki lub inne uczelniane organizacje studenckie.
- Nie więcej niż **2 razy** w trakcie realizowanych studiów na danym poziomie.
- Na okres nie dłuższy niż **2 miesiące**.

ZAPAMIĘTAJ!

Nie udziela się urlopu z mocą wsteczną!

Udzielenie urlopu krótkoterminowego **nie przedłuża** terminu zaliczenia semestru lub roku.

Student może ubiegać się o urlop **krótkotrwały** także z uzasadnionych przyczyn o **charakterze osobistym** (np. śmierć członka rodziny) lub zdrowotnym.

Dziekanka



Wydział
Filozoficzny

PRACA DYPLOMOWA

DZIELIMY JĄ NA:



Wydział
Filozoficzny



pracę licencjacką

Pod kierunkiem nauczyciela akademickiego co najmniej ze stopniem naukowym doktora.



pracę magisterską

Pod kierunkiem profesora, profesora uczelni albo adiunkta ze stopniem naukowym doktora habilitowanego, a w szczególnych sytuacjach doktora.

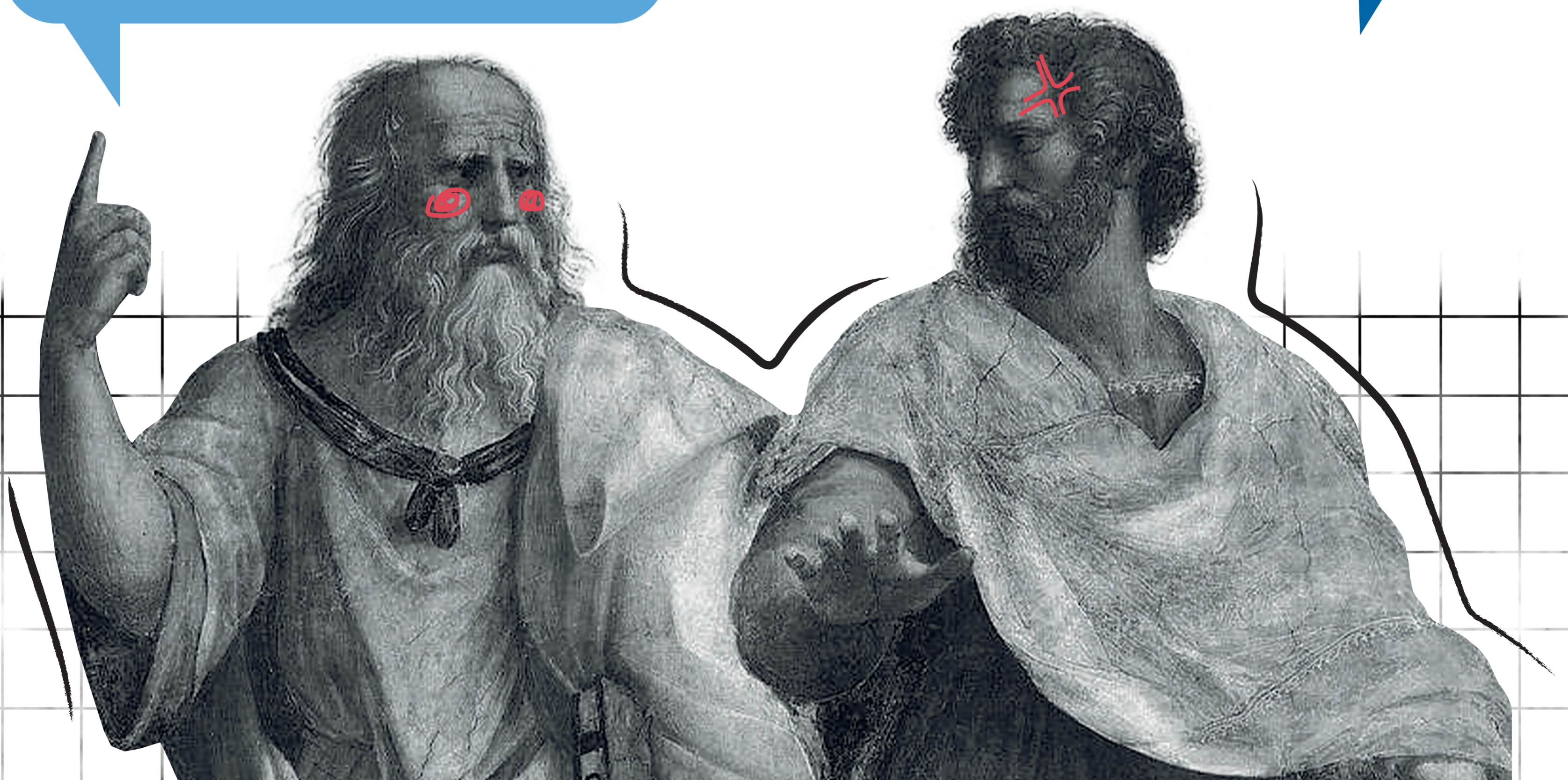
Student składa pracę dyplomową w APD w terminie **do 30 września** ostatniego semestru studiów.

KTO OCENIA PRACĘ DYPLOMOWĄ?

Oceny dokonuje kierujący pracą oraz powołany przez dziekana recenzent.

ARYSTOTELESIE, CO JEST WYMAGANE, BY UKOŃCZYĆ STUDIA?

PRZYGOTOWANIE I ZŁOŻENIE PRACY DYPLOMOWEJ.



”



DLA NIKOGO
BOWIEM NIE
JEST ZA PÓŹNO
TROSZCZYĆ
SIĘ O ZDROWIE
SWOJEJ
DUSZY.

ZATEM,
MÓWIĘ TOBIE,
ZESKANUJ
KOD QR.





Wydział
Filozoficzny

Poradnia Rozwoju i Wsparcia Psychicznego UAM


Dla kogo?

Studenci, doktoranci
i pracownicy UAM
w Poznaniu.

Co oferuje?

- krótkoterminowa pomoc psychologiczna i terapeutyczna (konsultacja wstępna + do 8 spotkań),
- wsparcie psychiatryczne we współpracy z lekarzem psychiatrą,
- warsztaty rozwojowe i psychoedukacyjne,
- konsultacje w języku angielskim.

 Zapisy telefoniczne:
61 829 24 94 lub **539 026 422**

 Szczegóły i aktualne terminy dyżurów na stronie Poradni:
uam.sharepoint.com/sites/PoradniaRozwojuIWsparciaPsychicznego


JAKO ARCHĚ

ZDROWIE PSYCHICZNE

WSPARCIE I ROZWÓJ OSÓB STUDIUJĄCYCH NA UAM

Z pomocy mogą skorzystać osoby, które **przeżywają trudności w radzeniu sobie w różnych obszarach funkcjonowania, m.in.:**

- trudności w relacjach z innymi,
- trudności w zakresie rozumienia, przeżywania i wyrażania emocji,
- trudności z adaptacją do środowiska uczelnianego, a także z odnalezieniem się w grupie,
- trudności związane z objawami wyrażającymi się w zachowaniu oraz przeżywanymi lękami i obawami,
- trudności związane z wyznaczaniem sobie celów oraz radzeniem sobie w nowych sytuacjach.

zeskanuj mnie 
i dowiedz się więcej



ZDROWIE PSYCHICZNE



Wydział
Filozoficzny






POMOC W SPRAWACH NAGŁYCH

Poradnia Rozwoju i Wsparcia Psychicznego nie działa w sposób interwencyjny – aby skorzystać z pomocy, konieczne jest wcześniejsze umówienie się do specjalisty.

Gdy potrzebujesz naglej pomocy lub znajdujesz się w sytuacji silnego kryzysu, zwróć się do instytucji, które pomagają w sposób interwencyjny.

-  Izba Przyjęć Psychiatrii Centrum Medyczne HCP (całodobowo)
-  ul. 28 Czerwca 1956 r. nr 194 – Centrum Zdrowia Psychicznego
-  www.cmhcp.pl/index.php/izba-przyjec-psychiatrii

W sytuacji zagrożenia bezpieczeństwa i braku możliwości samodzielnego zgłoszenia się na Izbę Przyjęć należy zadzwonić na numer alarmowy **112** i wezwać pogotowie ratunkowe.

-  Punkt Interwencji Kryzysowej (całodobowo)
-  ul. Pamiątkowa 28
-  www.poznan.pl/wsparcie
-  tel. **509 111 508, 516 183 943**
-  e-mail: pik@m.poznan.pl



**zrób zdjęcie
i zachowaj je
w razie potrzeby!**

Z pomocy i interwencji możesz także skorzystać za pośrednictwem tzw. telefonów zaufania:

- **116 123** – Kryzysowy Telefon Zaufania Instytutu Psychologii Zdrowia (całodobowo).

Telefony Miejskiego Centrum Interwencji Kryzysowej:

- **061 843 01 01** – Pomarańczowa Linia, dla osób uzależnionych i ich rodzin (czynny codziennie w godz. od 8:00 do 18:00).
- **509 018 019** – Niebieska Linia, dla osób doświadczających przemocy, świadków przemocy (czynny od poniedziałku do soboty w godz. od 12:00 do 19:00).

KONDYCJA STUDENCKA



Wydział
Filozoficzny

Potrzebujesz wsparcia w nauce lub organizacji studiów?

Na naszym Uniwersytecie możesz skorzystać z bezpłatnych konsultacji edukacyjnych – dla studentów i doktorantów, którzy chcą:

- rozwijać swoje kompetencje,
- lepiej organizować proces studiowania,
- radzić sobie z trudnościami w nauce i realizacji celów.

🔗 Więcej informacji na: bwon.amu.edu.pl/wsparcie-procesu-studiowania

Konsultanci ds. wsparcia edukacyjnego:

👤 dr Dorota Dolata
@ e-mail: d.dolata@amu.edu.pl
☎ tel. 532 562 681

👤 dr Julita Wojciechowska
@ e-mail: julita.wojciechowska@amu.edu.pl

👤 dr Joanna Matejczuk
@ e-mail: joanna.matejczuk@amu.edu.pl

Potrzebujesz porozmawiać?

Psycholodzy i psychoterapeuci z Wydziału Psychologii i Kognitywistyki UAM oferują bezpłatne telefoniczne konsultacje psychologiczne dla studentów, pracowników i członków ich rodzin, którzy:

- przeżywają trudne chwile,
- czują osamotnienie lub lęk,
- doświadczają kryzysu emocjonalnego.

🔗 Aktualny harmonogram i zasady:
<https://psychologia.amu.edu.pl/dla-studenta/wsparcie/wsparcie-psychologiczne-dla-pracownikow-i-studentow-uam>



Krok po kroku:

1. Wejdź na: psychologia.amu.edu.pl
2. Wybierz zakładkę «Dla Studenta», a następnie «Wsparcie».
3. Kliknij w «Wsparcie psychologiczne dla pracowników i studentów UAM».



WSPARCIE I ROZWÓJ OSÓB STUDIUJĄCYCH



Wydział
Filozoficzny

Biuro Wsparcia Osób z Niepełnosprawnościami

BWON oferuje kompleksową pomoc osobom z różnego rodzaju trudnościami wynikającymi ze stanu zdrowia, m.in. z niepełnosprawności.

Wsparcie w różnych zakresach i obszarach związanych ze studiowaniem udzielane jest na wniosek zainteresowanej osoby.

 **Biuro Wsparcia Osób z Niepełnosprawnościami**

 ul. Grunwaldzka 6, pok. 100A, 100B, 113 oraz 114

 bwon.amu.edu.pl

 tel. 61 829 20 55

 e-mail: bwon@amu.edu.pl



Kontakt dla osób posługujących się językiem migowym: uam.jns.pl

Zrzeszenie Studentów Niepełnosprawnych UAM „Ad Astra”

„Ad Astra” to organizacja studencka działająca na rzecz studentów i studentek z niepełnosprawnościami poprzez organizację licznych wydarzeń, wyjazdów, spotkań integracyjnych i warsztatów.

 Więcej informacji na: bwon.amu.edu.pl/zrzeszenia-adastra/

Niezależne Zrzeszenie Studentów UAM

Organizacja tworzona przez studentów dla studentów, która daje przestrzeń do rozwoju, poznawania nowych ludzi, realizacji pomysłów i przełamywania własnych barier. Aktywizuje studentów do działania, a także zwraca uwagę na zasadnicze problemy w życiu akademickim.

 Więcej informacji na: facebook.com/nzsuam



WSPARCIE I ROZWÓJ OSÓB STUDIUJĄCYCH



Wydział
Filozoficzny

Samorząd Studentów UAM

Twoi przedstawiciele na Uczelni!

Samorząd to głos wszystkich studentów UAM. Reprezentuje interesy studentów, wspiera w sprawach socjalnych, bytowych i kulturalnych.

[Więcej informacji na: zssuam-samorzad.web.amu.edu.pl](http://zssuam-samorzad.web.amu.edu.pl)

Stowarzyszenie Społeczności LGBT+ UAM

Stowarzyszenie tworzy platformę działań na rzecz równości, kultury i nauki, przeciwstawiając się wszelkim formom dyskryminacji, ze szczególnym uwzględnieniem potrzeb osób LGBT+. Ideałami Stowarzyszenia są: ochrona praw człowieka i propagowanie wiedzy na ich temat, równość szans kobiet i mężczyzn, integracja europejska oraz rozwijanie kontaktów i współpracy międzynarodowej.

[Więcej informacji: lgbtplus.amu.edu.pl](http://lgbtplus.amu.edu.pl) oraz facebook.com/lgbtplusuam

Rzecznik Praw i Wolności Akademickich

Każdy ma prawo do bezpiecznego, wolnego od przemocy i dyskryminacji studiowania i pracy. Rzecznik wraz z Komisją ds. Przeciwdziałania Dyskryminacji dba o to, by na UAM każdy miał równe szanse i wsparcie.

Dodatkowo można skorzystać z pomocy specjalnych konsultantów ds.:

- przeciwdziałania molestowaniu seksualnemu,
- przeciwdziałania mobbingowi,
- wsparcia cudzoziemców,
- wsparcia osób LGBT+.

[Więcej informacji: bezdyskryminacji.amu.edu.pl](http://bezdyskryminacji.amu.edu.pl) oraz bezdyskryminacji.amu.edu.pl/rzecznik/konsultanci



AKTYWNOŚĆ STUDENCKA I ZAWODOWA



Wydział
Filozoficzny

BIURO KARIER UAM

Biuro Karier pomaga studentom i absolwentom w stawianiu pierwszych kroków na rynku pracy.

Dysponuje nowoczesnym portalem kariery **JobTeaser**, na którym studenci i absolwenci znajdują:

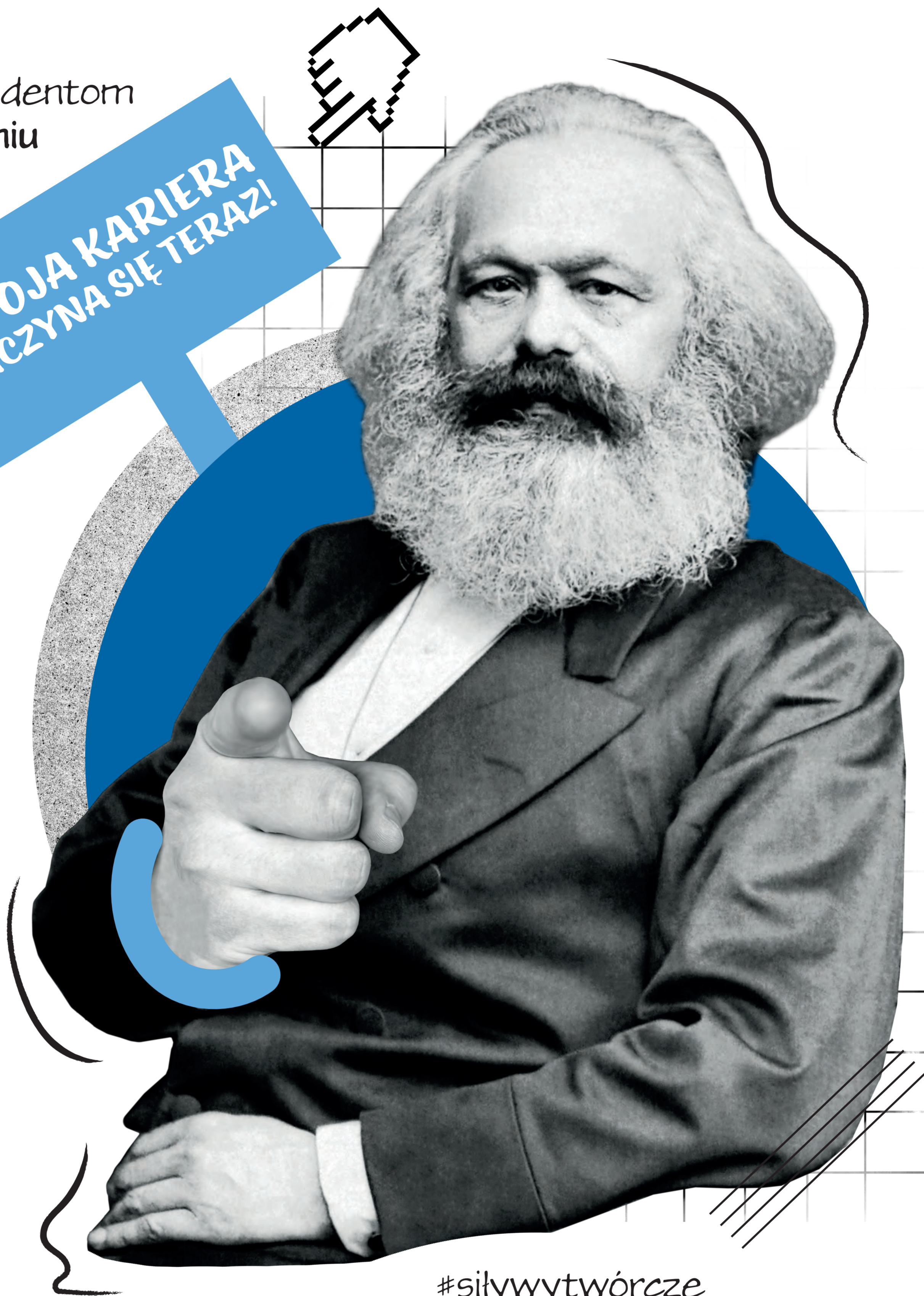
- oferty pracy, praktyk, staży i porady,
- zaproszenia na wydarzenia,
- kalendarz spotkań z doradcami zawodowymi.

Biuro organizuje warsztaty i eventy rozwijające umiejętności poszukiwane na rynku pracy, prowadzi konsultacje indywidualne oraz umożliwia bezpłatne badanie stylów myślenia i działania za pomocą kwestionariusza FRIS®.

Biuro Karier UAM koordynuje ponadto praktyki ponadprogramowe realizowane w celu zwiększenia doświadczeń zawodowych studentów.

Więcej informacji i dane kontaktowe znajdują się na stronie:
biurokarier.amu.edu.pl/strona-glowna

TWOJA KARIERA
ZACZYNA SIĘ TERAZ!



#siływytwórcze

ŚWIADCZENIA DLA STUDENTÓW UAM



Wydział
Filozoficzny

Twoje wsparcie na studiach. Sprawdź, co Ci przysługuje!

- **Stypendium socjalnie** – dla studentów w trudnej sytuacji materialnej,
- **Stypendium dla osób z niepełnosprawnościami**,
- **Zapomoga** – jednorazowe wsparcie w nagłych sytuacjach losowych,
- **Stypendium Rektora** – za wysokie wyniki w nauce lub osiągnięcia naukowe/artystyczne/sportowe.
 - + zakwaterowanie siebie, małżonka lub dziecka w Domu Studenckim.

wszystkie wnioski składamy w systemie

USOS



NAJWAŻNIEJSZE ZASADY

Łączny czas pobierania świadczeń:
12 semestrów, w tym:

- **max. 9 semestrów** na studiach I stopnia,
- **max. 7 semestrów** na studiach II stopnia,
- w przypadku jednolitych studiów magisterskich trwających 11–12 semestrów: **+2 dodatkowe semestry**.

Kto przyznaje świadczenia?

Uczelniana Komisja Stypendialna lub Odwoławcza Komisja Stypendialna (większość członków to studenci).

Świadczenia przysługują na:

- studiach licencjackich (I stopnia),
 - magisterskich (II stopnia),
 - jednolitych magisterskich.

Można pobierać stypendium tylko na jednym kierunku!

Nie przysługuje osobom, które mają już dyplom magistra, magistra inżyniera lub licencjata/inżyniera i zaczynają ponownie ten sam stopień studiów.

AKADEMICKIE LINKI NA DOBRY START



Wydział
Filozoficzny

Strona Wydziału

Najważniejsze ogłoszenia, programy studiów, aktualności.

<https://filozofia.amu.edu.pl>



Studium Językowe

Języki obce na UAM – zapisy, egzaminy, zajęcia.

<https://sj.amu.edu.pl/>

Studium Wychowania Fizycznego i Sportu

WF na studiach – grafiki, zapisy, aktywności.

<https://swfis.amu.edu.pl>



Biblioteka UAM

Największa baza wiedzy UAM.

<https://lib.amu.edu.pl>



Biblioteka Kampusu Ogrody

Największa baza wiedzy UAM.

<https://bko.amu.edu.pl>



Biuro Obsługi Studentów Kampus Ogrody

Sprawy formalne, podania, legitymacje.

<https://bosko.amu.edu.pl>



Biuro Wsparcia Osób z Niepełnosprawnościami

Pomoc i wsparcie dla studentów z niepełnosprawnościami.

<https://bwon.amu.edu.pl>



USOS

Studenckie centrum dowodzenia.

<https://usosweb.amu.edu.pl>

Instrukcje do USOSa: <https://usosdocs.amu.edu.pl>

Eduroam

Dostęp do internetu na kampusie i na zagranicznych uczelniach w sieci Eduroam.

<https://eduroam.amu.edu.pl>



Poczta

Twoja uczelniana skrzynka mailowa i Teamsy.

<https://www.office.com>

Instrukcje: https://www.office365.amu.edu.pl/pierwsze_logowanie.htm



RZECZ O GRZECZNOŚCI

PRZEWODNIK GRZECZNOŚCI AKADEMICKICH



Wydział
Filozoficzny

Grzeczność akademicka to coś więcej niż tylko dobre maniery – to fundament relacji w świecie uniwersyteckim. Wyraża szacunek wobec instytucji, wykładowców, kolegów i koleżanek, a także dbałość o kulturę komunikacji. Przestrzeganie tych zasad tworzy atmosferę wzajemnego zrozumienia, sprzyja współpracy i ułatwia codzienne funkcjonowanie w społeczności akademickiej.

TRZY KLUCZOWE KWESTIE DLA STUDENTA:

- 1 Tytuły i formy zwracania się** – należy zawsze używać właściwego tytułu, który można sprawdzić w systemie USOS.
 - Do rektora używamy tytułu "Jego Magnificencjo" w oficjalnych sytuacjach i korespondencji, a w rozmowie "Panie Rektorze" lub "Pani Rektor".
 - Do innych osób funkcyjnych, takich jak prorektorzy czy dziekani, używamy form "Panie Prorektorze", "Pani Prorektor", "Panie Dziekanie", "Pani Dziekan".
- 2 Korespondencja i kontakt oficjalny** – e-mail do wykładowcy musi być zwięzły, uprzejmy i poprawny językowo; należy pamiętać o poprawnych stopniach i tytułach naukowych.
- 3 Zachowanie na uczelni i zajęciach** – punktualność, cisza w bibliotece, kultura osobista (brak gumy, jedzenia, telefon wyciszony), szacunek dla przestrzeni, mienia uczelni i ludzi.

PSST...

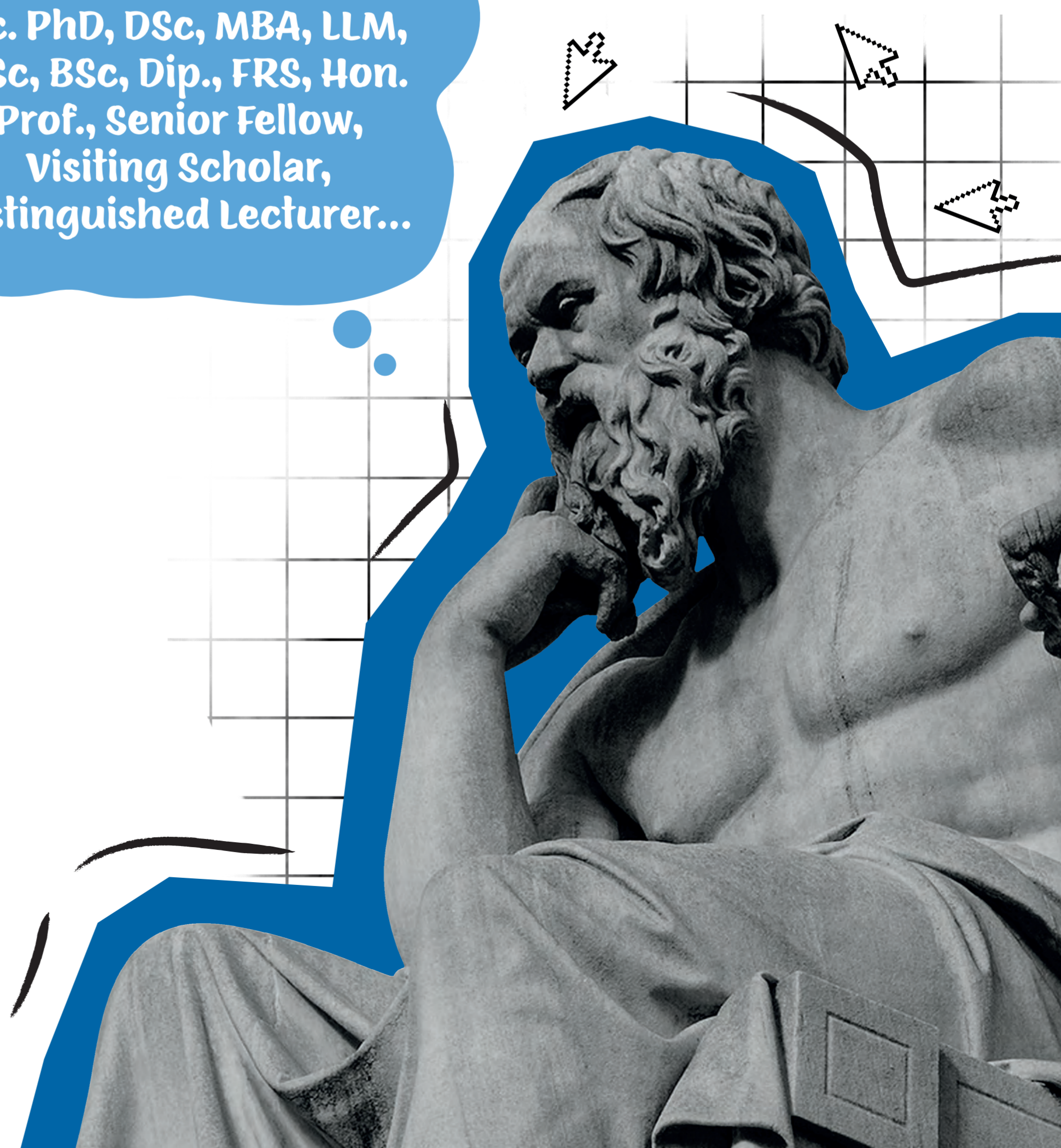
Spóźniony? Spóźniona?

Należy dyskretnie wejść i przeprosić za spóźnienie.

Musisz wcześniej wyjść?

Należy poinformować prowadzącego przed zajęciami, o konieczności wcześniejszego wyjścia.

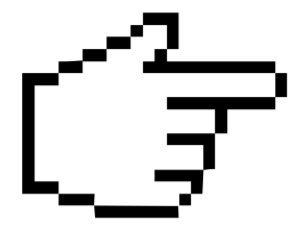
prof. zw. dr hab. mult.
h.c. PhD, DSc, MBA, LL.M.,
MSc, BSc, Dip., FRS, Hon.
Prof., Senior Fellow,
Visiting Scholar,
Distinguished Lecturer...



IOS – INDYWIDUALNA ORGANIZACJA STUDIÓW

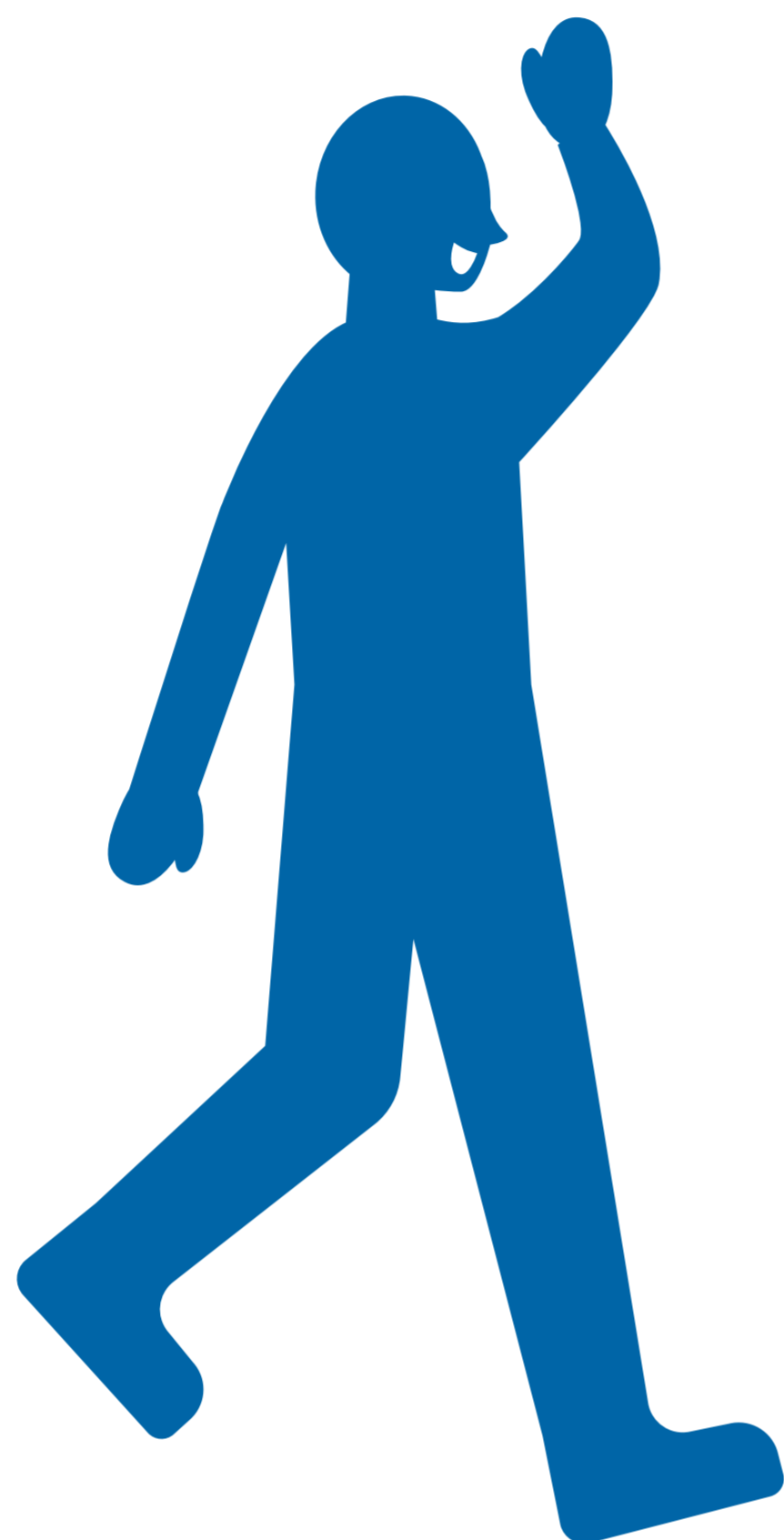


Wydział
Filozoficzny



Na wniosek studenta dziekan może wyrazić zgodę na **IOS**, czyli elastyczną formę realizacji zajęć w danym roku akademickim. **IOS** oznacza:

uczestnictwo i zaliczanie zajęć na zasadach i w terminach uzgodnionych z prowadzącymi,



konieczność zgłoszenia się do prowadzących w ciągu **14 dni** od uzyskania zgody.

IOS przyznaje się m.in. w przypadku:

- długotrwałej lub przewlekłej choroby,
- udziału w projektach badawczych,
- realizację więcej niż jednego programu studiów,
- działalności w organach uczelni lub samorządzie.



w wyjątkowych przypadkach istnieje możliwość nieuczestniczenia w zajęciach (ale obowiązek zaliczenia pozostaje!),